

# Hämeenkyrö Hirvonjärvi Aroniemen ranta-asemakaavan muinaisjäännösinventointi 2017



Timo Jussila



Tilaaja: Jarmo Jokiniemi

## Sisältö

<b>Perustiedot</b> .....	<b>2</b>
<b>Yleiskartat</b> .....	<b>3</b>
<b>Vanhoja karttoja</b> .....	<b>5</b>
<b>Inventointi</b> .....	<b>7</b>
Tulos .....	7
Lähteet .....	10

*Kansikuva:* Alueen keskimmäisen mäen järveen laskevaa rinnettä

## Perustiedot

*Alue:* Hämeenkyrö, kunnan länsireunalla sijaitsevan Hirvonjärven eteläosan itäranta – Aroniemen ranta-asemakaavan suunnittelualue.

*Tarkoitus:* Selvittää sijaitseeko alueella kiinteitä muinaisjäännöksiä tai muita suojeltavaksi arvioitavia kulttuurihistoriallisia jäännöksiä.

*Työaika:* Maastotyö 15.11.2017.

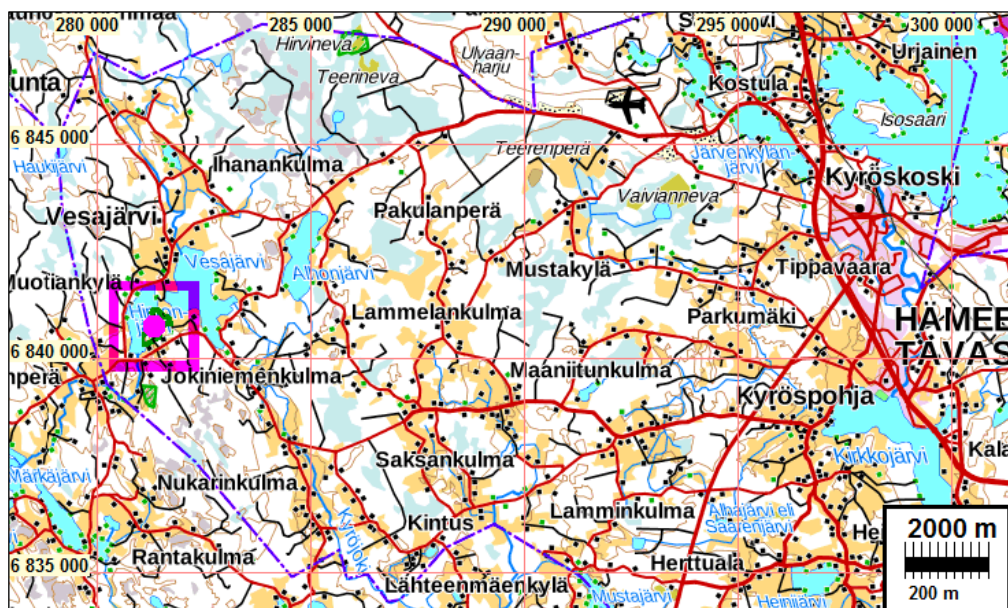
*Kustantaja:* Jarmo Jokiniemi, maan omistaja.

*Tekijät:* Mikroliitti Oy, Timo Jussila.

*Aiemmat tutkimukset:* Matti Huurre, inventointi 1969.

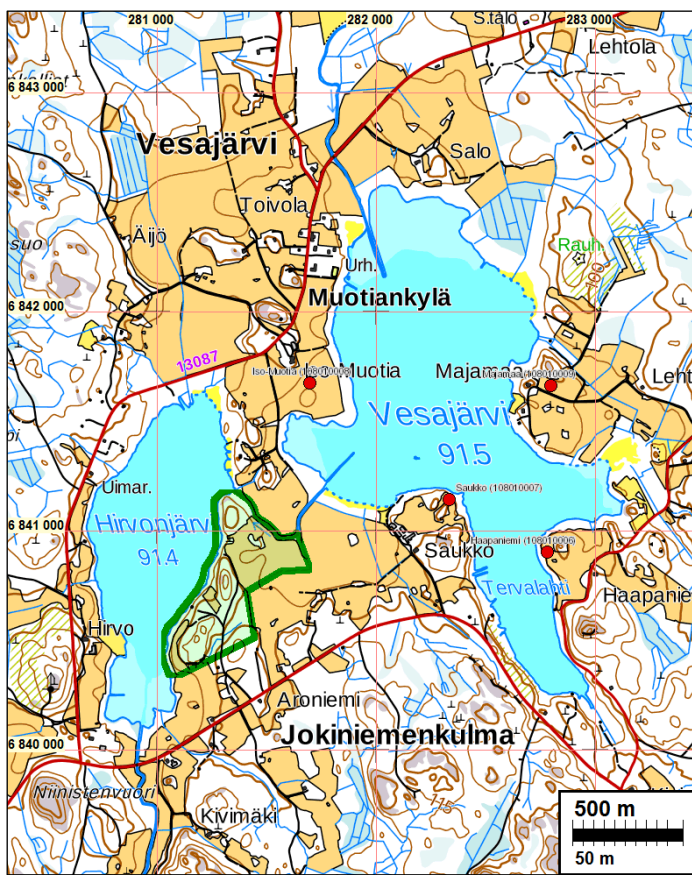
*Tulokset* Nyt tutkitulta alueelta ei ennestään tunnettu muinaisjäännöksiä. Lähiseudulta tunnetaan useita kiviakautisia asuinpaikkoja ja löytöpaikkoja. Vanhojen karttojen perusteella alueella ei ole ollut historiallisena aikana asutusta. Inventoinnissa alue käytiin kattavasti läpi. Alueella ei havaittu muinaisjäännöksiä eikä muita, suojeltavaksi katsottavia, kulttuurihistoriallisia jäännöksiä.

*Selityksiä:* Koordinaatit ja kartat ovat ETRS-TM35FIN koordinaatistossa. Kartat ovat Maanmittauslaitoksen maastotietokannasta marraskuussa 2017, ellei toisin mainittu. Muinaisjäännosrekisteri on tarkastettu 11/2017. Valokuvia ei ole talletettu mihinkään viralliseen arkistoon, eikä niillä ole mitään kokoelmatunnusta. Valokuvat ovat digitaalisia ja ne ovat tallessa Mikroliitti Oy:n serverillä.

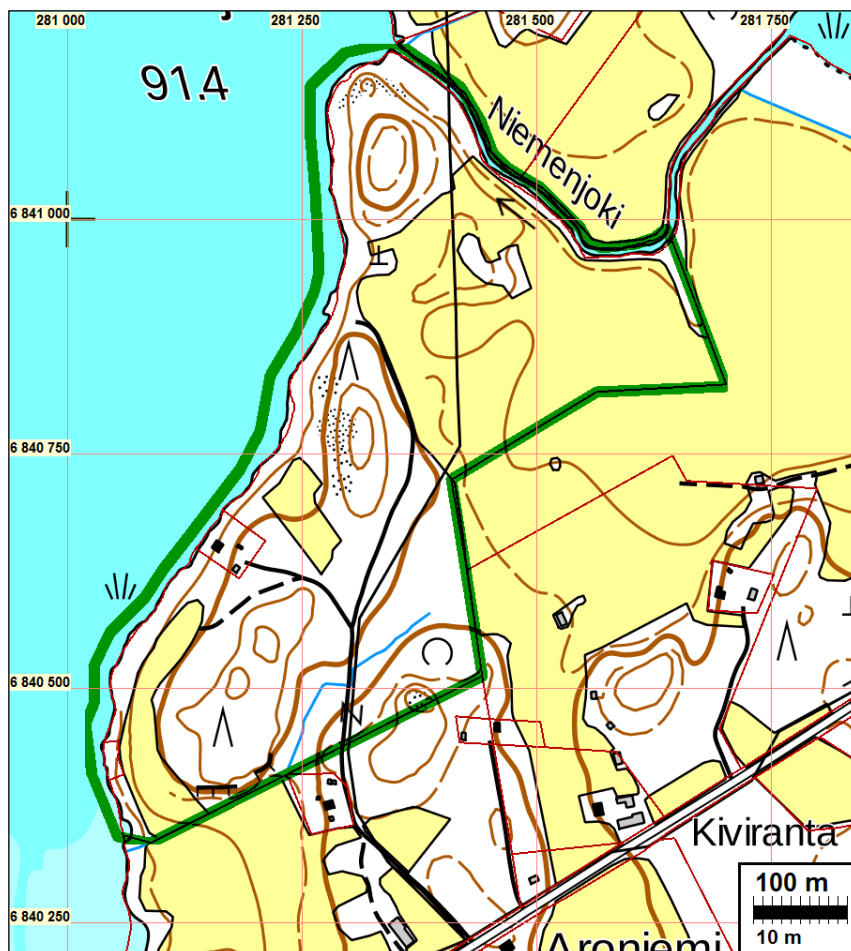


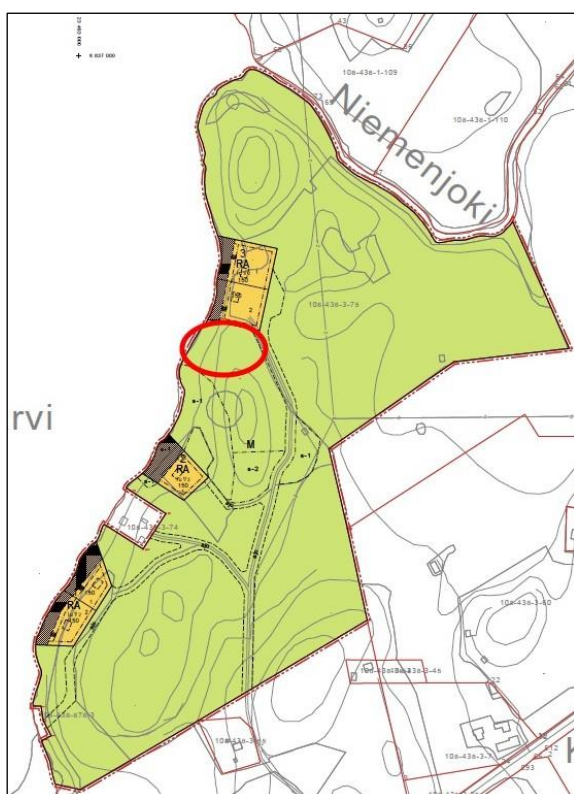
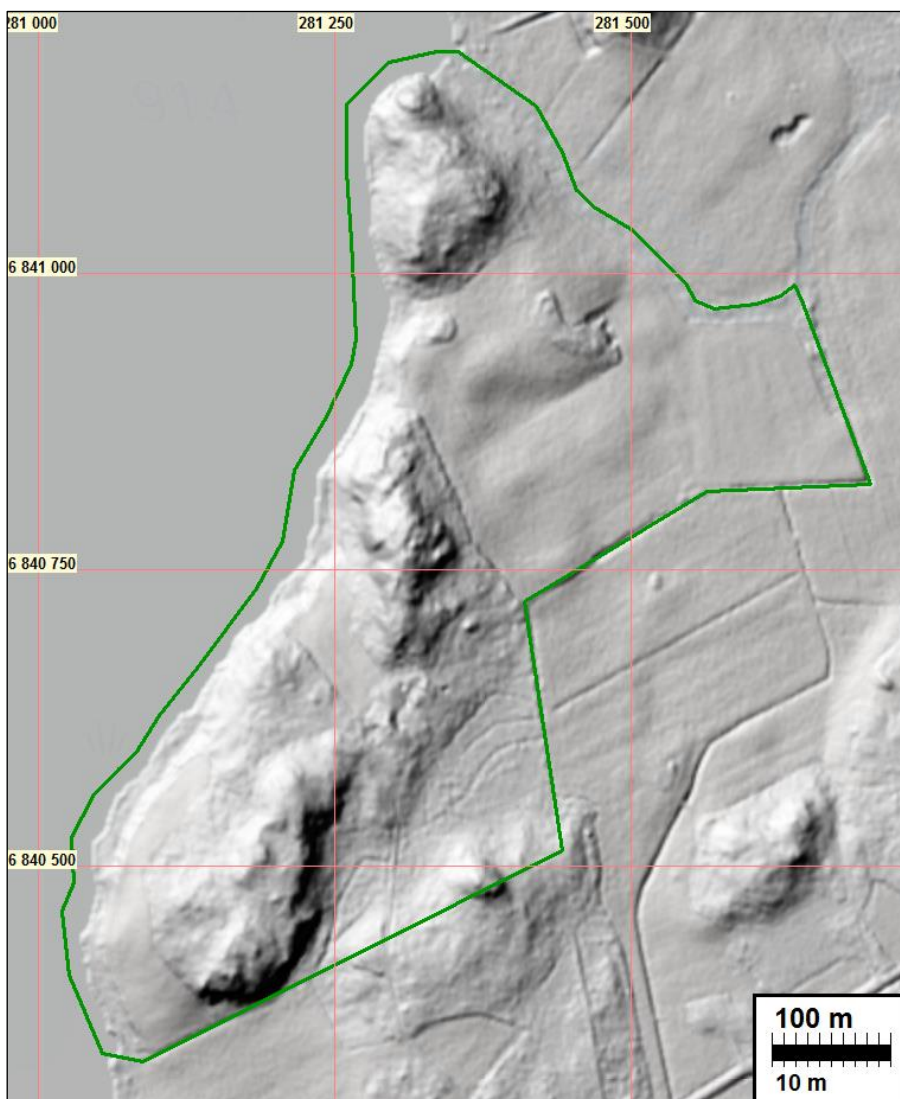
Tutkimusalue sinipunaisen suorakaiteen sisällä, kartan itäosassa.

## Yleiskartat



Tutkimusalue on rajattu vihreällä. Vesajärven rannoilla sijaitsevat neljä kivikautista asuinpaikkaa punaisin palloin.

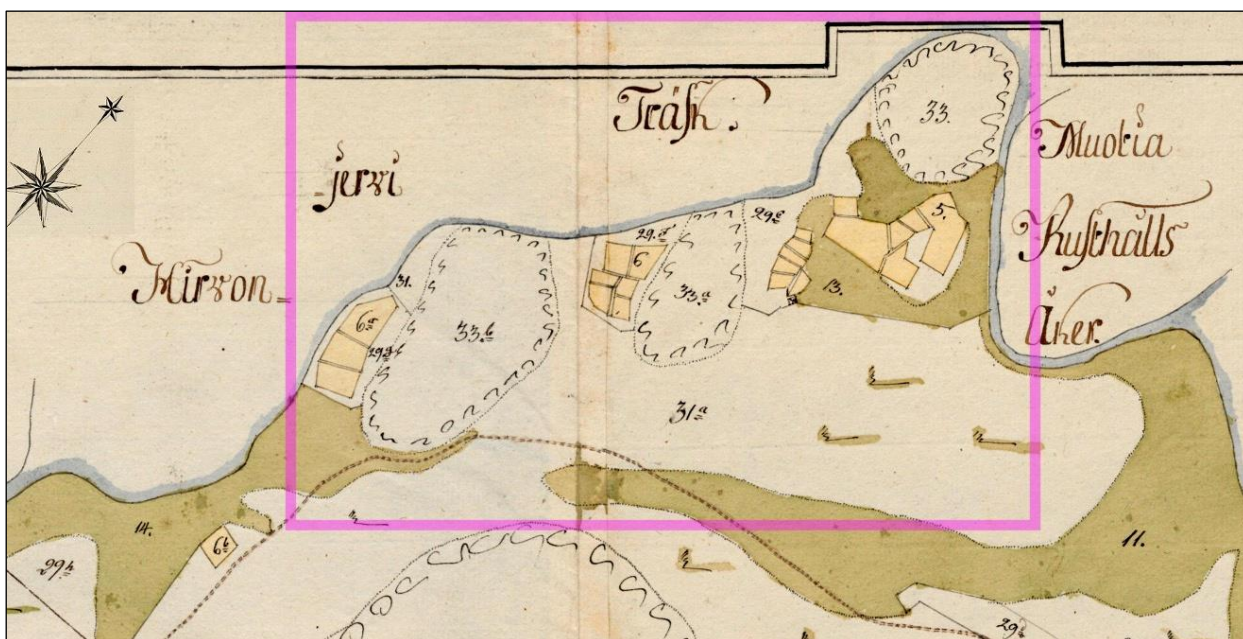




Yllä: viistovalovarjoste alueesta. Siinä ei erotu mitään arkeologisesti erityisen kiinnostavaa. Kuopat ja kasat ovat luontaisia tai nykyaikaisia. Vanha, vedenlaskua edeltänyt rantatörmä ja vesijättö erottuvat hyvin.

Vas: kaavaluonnoskarta. Keskimäinen rakennuspaikka saattaa siirtyä punaisen ovaalin tienoilte.

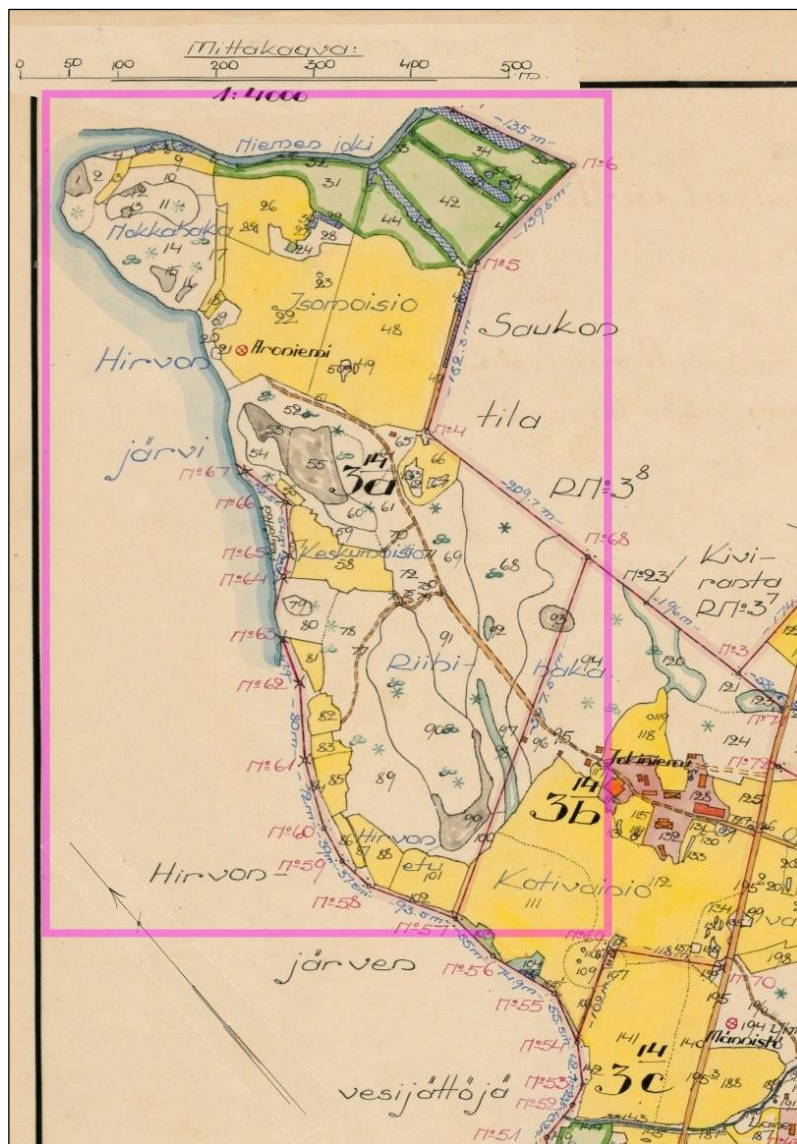
## Vanhoja karttoja



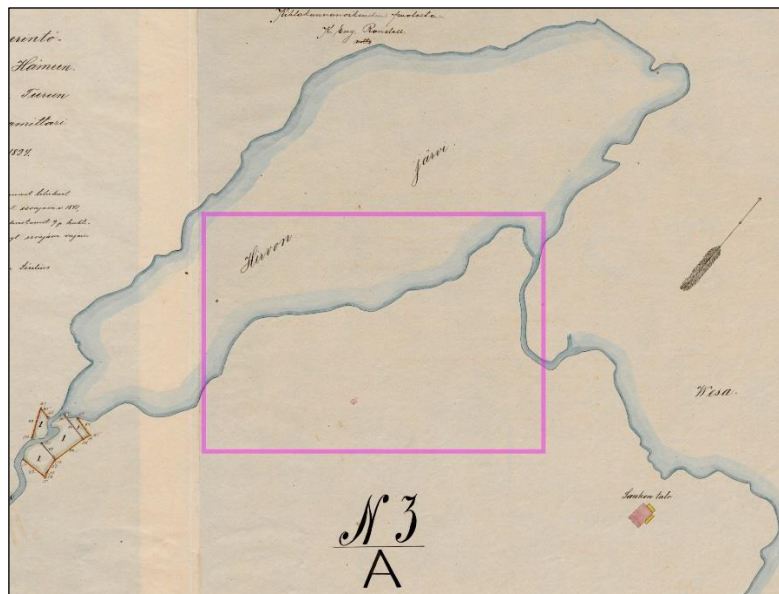
Ote Vesajärven Saukon tilan kartasta v. 1796. Tutkimusalue on sen päälle piirretty sinipunaisen suorakaiteen sisällä. Alue on asumaton. Siinä olevat pelot ovat edelleen peltoina.



Ote Saukon tilan lohkomiskartasta v. 1910. Tutkimusalue sinisen suorakaiteen sisällä.



Ote Saukon tilan lohkomiskartasta v. 1938.  
Tutkimusalue sinisen suorakaiteen sisällä.



Ote Saukon tilan toimituskartasta v. 1898. Saukon talo alhaalla oikealla.  
Tutkimusalue on sinisen suorakaiteen sisällä.

## Inventointi

Hämeenkyrön Hirvonjärven itärannalle, kiinteistölle Aroniemi 108-438-3-75 ollaan laatimassa rantakaavaa. Pirkanmaan maakuntamuseo antoi hankkeesta lausunnon 30.10.2017 (Diar 493/2017), jossa edellytettiin alueella tehtäväksi muinaisjäännösinventointi. Maanomistaja Jarmo Jokiniemi tilasi kaavakonsultti Sweco Ympäristö Oy:n välityksellä muinaisjäännösinventoinnin Mikroliitti Oy:ltä. Inventoinnin maastotyön teki Timo Jussila 15.11, työn kannalta hyvissä olosuhteissa – maa oli sula ja lumeton, paikoin pinnassa oli ohutta nuoskaista lumihärmää, mikä ei havainnointia haitannut.

Alue sijaitsee Hämeenkyrön länsilaitamilla, Hirvonjärven (91 m mpy) eteläosan itärannalla. Hirvonjärven rannoilta ei tunneta muinaisjäännöksiä. Järvi laskee monen joen ja pienjärven kautta Mouhijärveen ja siitä edelleen Kokemäenjokeen. Järven itäpuolella sijaitsevan Vesajärven rannoilta tunnetaan useita kivikautisia asuinpaikkoja, jotka sijaitsevat 95-97 m korkeustasoilla. Jos-sain vaiheessa kivikaudella vesi on ollut tuolla korkeustasolla myös Hirvonjärvellä. Varhainen Itämeren Ancyclusjärvivaihe on saattanut ulottua lyhytaikaisesti alueelle. Järven nykyistä edeltävä ranta on ollut n. 93-94 m tasolla. Järveä on laskettu jossain vaiheessa historiallisella ajalla. Hirvonjärven lounaispuolelta, Suodeniemen puolelta, järven laskujoen ympäristöstä tunnetaan useita kivikautisia löytöpaikkoja. Hirvonjärveltä niitä ei tunneta.

Historiallisella ajalla alue on kuulunut Vesajärven kylään ja sen Saukon talon maihin. Vanhojen karttojen perusteella kaava-alueella ei ole ollut asutusta 1700 luvun lopulta nykypäivään. Saukon vanha talonpaikka sijaitsee alueelta yli 700 m itään. Muut alueen lähimmät vanhat talot sijaitsevat Hirvonjärven länsirannalla ja Niemenjoen pohjoispuolella. Alueen maankäyttö on ollut jokseenkin sama 1700-luvulta nykypäivään – vain pellot ovat laajentuneet ja niittyjä on raivattu pelloiksi ajan kuluessa. Kaava-alueen nykyiset rantapellot ovat ”ikiaikaisia” – ainakin 1700-luvulta lähtien viljeltyjä.

Kävin läpi kaava-alueen maastot kattavasti silmänvaraisesti. Ranta-alueella, erityisesti uusien rakennuspaikkojen kohdalla tein koekuoppia. Pelloissa alueen maaperä on hienoaineksinen moreeni, paikoin lähes puhdasta silttimaaperää. Moni koekuoppa täyttyi pian vedellä – maaperä on kosteaa. Metsäalueet ovat hyvin kivikkoisia ja jyrkkärantaisia, eikä niillä ole maastoja, josta voisi olettaa löytävän kivikautisia asuinpaikkoja. Peltoalueita tarkastelin paikoin ohuen sängen läpi ns. pintapöimintana, joskin monin paikoin sänki oli varsin tiheää. Rannoilla ja suunnitelluilla rakennuspaikoilla tein myös koekuoppia peltoon. Missään en havainnut mitään esihistoriaan tai vanhempaan historialliseen aikaan viittaavaa. En myöskään havainnut metsäalueilla maanpäällisiä rakenteita, joita voisi olettaa vanhoiksi. Alueella on nykyaikaisia maanottokuoppia.

## Tulos

Nyt tutkitulta alueelta ei ennestään tunnettu muinaisjäännöksiä. Alueella ei ole muinaisjäännöksiä eikä muita, kulttuurihistoriallisia, suojeltavaksi katsottavia jäännöksiä.

12.12.2017

Timo Jussila



Alueen pohjoispäätä Niemenjoen suussa



Niemenjoen rantaa alueen pohjoispäässä.



Pohjoisimman mäen lakea





Vanhaa peltoa pohjoisimman mäen eteläpuolella.



Pohjoisimman ja keskellä olevan mäen välistä vanhaa peltoa. Vanha rantatörmä erottuu hyvin.



Keskimmäisen mäen lakea.



Vesijättöä alueen keskiosassa.



Alueen eteläpään peltoa

## Lähteet

### Painetut lähteet

Peruskartta 2122 07, v. 1959, 1982, 1989. Maanmittauslaitos.

### Painamattomat lähteet:

Charta Delen No 1 ofver Sauko och Tervajärvi Skatte Hemmans Ägor belagne Åbo och Björneborgs Län Öfre Satakunda Öfre dels Härad, Tavast Kyrö Sokn och Wäsajervi Fiärdung, 1796.

Sirelius 1892-1896: 1:nen Uudistusosa, Toimitus N 7879, Rajakartta Saukon N:3 ja Tervajärven N:1 perintöalojen tiluksista, Wesajärven kylässä, Hämeenkyrön pitäjässä, Ikaalisten kihlakuntaa, Turun ja Porin lääniä.

Nordenswan 1910: Kartta Saukon perintöalon No 3 kaikista tiluksista Vesajärven kylässä Hämeenkyrön pitäjässä Ikaalisten kihlakuntaa, Turun ja Porin lääniä.

Kari 1938: Uudistuskartta Jokiniemen RNo 3:14 kaikista tiluksista Vesajärven kylässä, Hämeenkyrön kunnassa, Turun ja Porin lääniä.